



LONGYEARBYEN RØDE KORS HJELPEKORPS

ÅRSMELDING 2013

Longyearbyen Røde Kors Hjelpekorps

2. mars 2014



*Samøvelse med Sysselmannen på Nordenskiöldbreen i september.
Foto: Theres Arulf.*



LONGYEARBYEN RØDE KORS HJELPEKORPS

Innhold

1	Innledning	2
2	Styret	2
3	Koordinator	2
4	Medlemstall.....	3
5	Medlemsmøter / Vinter B Svalbard	3
6	Operative grupper.....	4
6.1	Hjelpekorpsset	4
6.2	Bregrupper	5
6.3	Skredgruppa.....	5
7	Kurs/utdanning	7
8	Camp Svalbard Sommer og Vinter	7
9	Aksjoner/utrykninger	8
10	Påskeberedskap	8
11	Beredskapsråd / Lokal redningsentral (LRS)	8
12	Beredskapsenhet / feltsykehus	8
13	Samvirke med andre.....	8
14	Lokaler	9
15	Hytter.....	9
16	Økonomi.....	9
17	Nytt utstyr.....	10
18	Valgkomité.....	10
19	Hjemmeside.....	10
20	Kongsberg Satellite Services (K-SAT)	10
21	Stian Daldorffs minnefond.....	10
22	Norsk Fjellsportforum.....	10
23	Status for mål satt for 2013	11
23.	Mål for 2014.....	11
24.	Avslutning	11



LONGYEARBYEN RØDE KORS HJELPEKORPS

1 Innledning

Longyearbyen Røde Kors Hjelpekorps (LRKH) ble stiftet 15. januar 1951 av Liv Ballstad. LRKH er et hjelpekorps i organisasjonen Norges Røde Kors, som ligger under Troms Røde Kors distrikt og under Troms D- råd for hjelpekorps. LRKH har etter hvert opparbeidet mye kompetanse og er derfor en viktig del av redningstjenesten på Svalbard. Korpset alarmeres av Sysselmannen på Svalbard ved behov. LRKH har et godt samarbeid med Sysselmannen, Airlift, brannvesenet og sykehuset. Disse er viktige medspillere for oss.

LRKHs hovedoppgaver:

1. Frivillig redningstjeneste.
2. Forebyggende arbeid.
3. Fremme interesse for friluftsliv.

2 Styret

Styret har i 2013 hatt følgende sammensetning:

Korpsleder	Jørgen Haagensli
Administrativ leder	Victor Eklund
Operativ leder	Sveinung Toppe
Vara operativ	Christian Svarstad
Materialforvalter	Nina-Elisabeth Storvik
Styremedlem	Jenny Jonsson
Styremedlem	Margrete N.S.Keyser
1. Vara	Elin Dolmseth
2. Vara	Tore Hoem

Styret har hatt 6 styremøter i perioden.

3 Koordinator

Koordinatorstillingen er på 60 % (80% i kontraktstiden med SvalSat) og har kontordag fire dager i uken i perioden august til desember, og fem dager i uken i perioden desember til april. I 2013 har Elke Morgner vært koordinator til april. Fra august gikk Elke ut i fødselspermisjon og Theres Arulf har vært vikar fra august 2013.

En viktig del av stillingen er å koordinere og legge til rette for medlemskveldene og de mange kurs LRKH holder både internt og eksternt. Innkjøp av utstyr og dagligdagse gjøremål som omfatter post, regnskap og vedlikehold av utstyr, samt innmelding av nye medlemmer og kontakten til disse faller også under koordinatorens ansvar. I tillegg skal hjemmesiden holdes oppdatert og koordinatoren skal ha et overblikk over hva som foregår av aktivitet i korpsets spesialgrupper. Koordinatoren er en del av opptakskomiteen til gruppene. Koordinatoren er også kursholder for noen av de eksterne kurs korpset har ansvar for. Theres Arulf har bidratt på kurs i sikker ferdsel for nyansatte i SNSK, førstehjelpskurs for SNSK, kurs i sikker ferdsel for AF-gruppen og skredkurs for SvalSat.



*Super Pumaen under øvelse til bregruppa i mars 2013.
Foto: Sveinung Råheim.*



LONGYEARBYEN RØDE KORS HJELPEKORPS



Koordinator har også mulighet for selv å delta på kurs og samlinger som måtte være av interesse og nytteverdi for korpset. I 2013 har Theres deltatt på instruktørkurs i førstehjelp i Oslo, og dermed blitt godkjent førstehjelpsinstruktør av Norges Røde Kors Førstehjelp. Hun har og deltatt på veilederkurs i regi av LRKH. I tillegg har hun vært med på øvelser med bre- og skredgruppa, inkludert samøvelse bre med SMS og Airlift. Koordinator har og organisert markører til større årlige øvelser på flyplassene i Svea og Longyearbyen.

Ikke minst er arbeidet med skredvurderingstjenesten for SvalSat en essensiell oppgave for koordinatoren. Dette illustrerer at koordinatorstillingen er en allsidig jobb med mange utfordringer.

*Koordinator arbeider med skredfarevurdering.
Foto: Torgeir Prytz.*

4 Medlemstall

I 2013 hadde korpset 302 medlemmer, inklusive ungdomsmedlemmer og familiemedlemmer. Omtrent 60 av disse er aktive medlemmer.

5 Medlemsmøter / Vinter B Svalbard

Vi har medlemsmøter som er åpne for alle hver mandag fra slutten av august til mars. På møtene i 2013 har vi hatt et stabilt oppmøte med i gjennomsnitt 18 personer på hvert medlemsmøte. Aktivitetsplanen følger et fast opplegg med grunnleggende tema innen redning og friluftsliv, for eksempel: kart og kompass, isbjørnssikkerhet, organisering av redningstjenesten og skredundervisning. Til medlemskveldene bruker vi både interne og eksterne instruktører.

For å fullføre Vinter B Svalbard kurset skal medlemmene følge alle møter, ta et 40 timers førstehjelpskurs, delta som sanitetsvakt på minst ett arrangement, delta på en praktisk eksamenshelg ute samt skriftlig eksamen på våren. Disse medlemmene får mulighet til å fortsette utdanningsstigen i korpset gjennom å delta på et kursopplegg i gruppa «Hjelpekorps».



LONGYEARBYEN RØDE KORS HJELPEKORPS

6 Operative grupper

6.1 Hjelpekorpsset

Gruppen ble etablert høsten 2011 for medlemmer som har gjennomført Vinter B Svalbard eller har liknende kvalifikasjoner. Gruppen bestod i første sesong av 11 medlemmer, og andre sesong av 20 medlemmer. Høsten 2013 har gruppen 27 medlemmer. I gjennomsnitt har det vært 5 personer på hvert møte, og som mest var det 11 personer på et møte. Det tidligere navnet «År To» ble på styremøte høsten 2013 offisielt byttet til «Hjelpekorpsset».

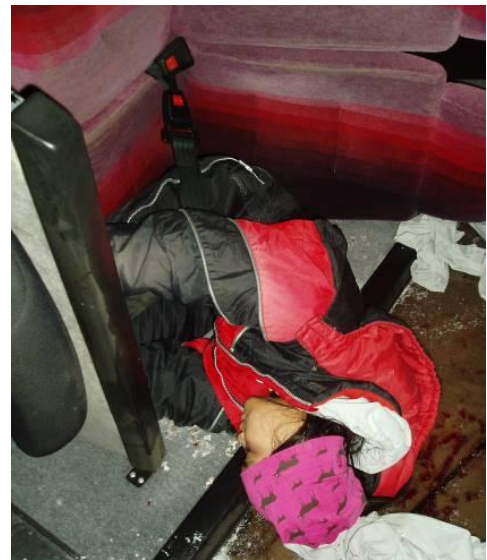
Hjelpekorpsset har fulgt en lignende aktivitetsplan fra tidligere år med faste medlemskvelder, kurs og øvelser. Medlemskveldene har hatt følgende tema: Søk i terrenget, repetisjon førstehjelp, VHF og samband, intro til skadesminke, kart - kompass og GPS, introduksjon til Arctic truck. I desember ble det arrangert en sosial kveld i Basecamps gamle ute i Adventdalen. I januar 2013 var det Kvittkortkurs med 12 deltakere. I februar var det skredkurs med 10 deltakere og skredworkshop med 8 deltakere. Høsten 2013 avholdes videregående førstehjelpskurs med 9 deltagere og veilederkurs med 12 deltakere. Ved utgangen av 2013 ble det opprettet en bilgruppe som har ansvar for vedlikehold og utstyring av LRKHs Arctic truck.



*Øvelsekjøring med Arctic Truck.
Foto: Terje W. Andersen.*

Hjelpekorpsset har bistått ved gjennomføringen av Vinter B Svalbard gjennom følgende arrangement: Eksamenshelg, Dugnadstur til Reindalshytta, Førstehjelpskurs, Hjelpekorpsprøven og Redningsøvelse. Hjelpekorpsset har også vært ansvarlig for sanitetsvakt ved Spitsbergen Up and Down, Ta Sjansen, Chinese Downhill, Svalbard Maraton og Sykkelløp for barn. Hjelpekorpsset har bidratt med markører ved øvelser med bregruppa og skredgruppa, samt på storøvelser ved flyplassene i Longyearbyen og Svea.

Nina-Elisabeth Storvik og Rico Behlke har vært gruppeledere i gruppa siden starten 2011.
Gruppeledere siden høsten 2013: Marie Brekklus og Charlotte Sandmo.



*Phontipha Halsvik er markør ved storøvelsen på flyplassen.
Foto: Theres Arulf.*



LONGYEARBYEN RØDE KORS HJELPEKORPS

6.2 Bregruppa

Bregruppa har hatt flere øvelser i løpet av 2013. I januar var det isgrotteøvelse, i april var det øvelse på snødekt bre på Sveabreen, og i juli var det fellesøvelse med Skredgruppa på Wahlenbergbreen. Den årlige samøvelsen med Sysselmannen og Airlift i september foregikk på Nordenskiöldbreen. Medlemmer av gruppa har også deltatt på breflyvninger med rekognoseringsformål sammen med Sysselmannen i oktober. I november avholdes en øvelse innendørs i klatreveggen i Svalbardhallen.

Bregruppa ble varslet i slutten av februar i forbindelse med en hendelse ved breen på Nordenskiöldfjellet. Oppdraget ble avlyst etter kort tid da turfølget løste situasjonen selv.

Gruppa har 13 medlemmer, herav 4 aspiranter. Gruppeleder er Sigmund Andersen.



Samøvelse med Sysselmannen på Nordenskiöldbreen i september. Foto: Theres Arulf.



Samøvelse med bregruppa og skredgruppa ved Mediumfjellet i juni. Foto: Sveinung Råheim.

6.3 Skredgruppa

Første del av 2013 ble i hovedsak brukt til øvelser utendørs da forholdene er tilrettelagt for dette. Det var lite snø men det var ikke noen problem å få gjennomført øvelser og kursing. Øvelsessesongen ble dessverre heller ikke i år avsluttet med sosial samling. Det var generelt lavt oppmøte fra skredgruppa under øvelser og kursing. Gruppa har diskutert dette og mener vi må rekruttere flere både internt og eksternt. Et medlem ble tatt opp i gruppa i slutten av 2013. Som alle andre år starter høysesongen på Svalbard i februar og mange medlemmer får vanskelig å prioritere øvelser i forhold til jobb. Det er derfor viktig at gruppa får øvd mest mulig i løpet av høsten og tidlig på året. Siden det er lavt oppmøte blir antall øvelser mindre. Det ble avholdt en øvelse der det ble øvd på alarm og førsteinnsats.

Storøvelsen i lag med Sysselmannen, Airlift og Sykehuset ble avholdt 2. februar der de ulike aktørene får øvd sammen i noe større skala enn de mindre øvelser for skredgruppa under tidlig sesong. Det ble lagd et separat scenario for Airlift og lavinehundekvipasje i Colesbay slik at de fikk trent spesifikt på sitt og de ble senere flydd inn til det større scenario i Endalen. Lavinehundekvipasje trener individuelt og med Skredgruppa. Ekvipasje blir varslet sammen med skredgruppa og er en viktig del av gruppa.



LONGYEARBYEN RØDE KORS HJELPEKORPS

Medlemmer av skredgruppa deltar som instruktører på interne og eksterne kurser som avholdes i Røde Kors sin regi. Den største delen av skredgruppas aktivitet går til forebyggende arbeid i form av kurser for bedrifter, ungdommer, snøscooterentusiaster og eget mannskap. Det er mange som vil ha kurs gjennom LRKH og dette er positivt og mye resurser brukes til dette. Intern skredundervisning for de forskjellige gruppene i korpset blir avholdt og totalt i 2013 er det 8 stk som fått godkjent Kvitt Kort. Det er også 8 stk som har gjennomført Skredkurs og Skredworkshop og dette betyr at grunnlaget for rekruttering blir større og i henhold til styrets avgjørelse om krav til medlemmer i skredgruppa. Det ble avholdt kurs for SNSK, Veidekke, K-SAT, samt kurs for scooterinteresserte ungdommer og voksne.

Siste del av året bruker gruppa til mer administrative oppgaver, utstyrssjekk og kursing. Det ble i år, som i fjor, gjennomført caser som gruppearbeid innendørs i desember.

Medlemmer i gruppa er også med på å vurdere skredfare ved ulike tilfeller, bla da LRKH på oppdrag av KSAT hver uke vurderer skredfaren langs veien opp til SvalSat.

Gruppa ble utkalt til aksjon ved passet ved Longyearbreen. Gruppa rykte ut, men det viste seg at det ikke hadde gått skred.



*Samøvelse med Sysselmannen, Airlift og Sykehuset i februar.
Foto: Kjersti E. Kvile.*

Skredgruppa ble godkjent som offisiell skredgruppe i Norges Røde kors i februar 2013. Skredgruppa deltar på sentrale og internasjonal arenaer som Skredkonferansen, IKAR internasjonalt og IKAR ettermøte i Oslo. Majoriteten av medlemmene per i dag har bestått fagkurs skred og Finsekurset (Vinter A).

Veien fremover:

- Korpset fortsetter å arbeide for en NF godkjent utdanningsstige der målet er at gruppe-medlemmer kan utdanne seg til skredinstruktører og holde deler av utdanningsstigen med lokale instruktører.
- Skredgruppa skal internt vurdere både den interne og eksterne kvaliteten på utdanning i forebyggende hensikt. Materialet vi bruker til utdanning av eksterne og interne skal gjennomgå og oppdateres.
- Det er fortsatt ønskelig for gruppa fremover å ha som mål å jobbe for hvordan gruppa som team skal utvikles på best mulig måte. Oppmøtet er veldig lavt i dag og dette må gruppa ta stilling til og gjøre tiltak mot hvis gruppa skal fortsette å eksistere.
- I 2014 er det planlagt et skredvurderingskurs der 4 medlemmer fra skredgruppa vil delta. Disse kan siden vurdere skredfare for LRKH ved ulike tilfeller, for eksempel i forbindelse med SvalSat-veien.

Gruppa teller i dag 13 aktive medlemmer, herav 6 aspiranter.
Gruppeleder er Helén Sundström og Stein Tore Pedersen.



LONGYEARBYEN RØDE KORS HJELPEKORPS

7 Kurs/utdanning

I 2013 har medlemmer av LRKH deltatt på følgende kurs:

- Kvitt Kort kurs for spesialgruppene, 18 deltakere
- Skredkurs 3 dager, 5 deltakere
- 3 dagers skredkurs etter DNT modellen, 7 deltakere
- Vinter B Svalbard, med et gjennomsnittlig oppmøte pr kurskveld på 18 personer
- Vinter A Finse, 3 deltakere
- 40-timers førstehjelpskurs med instruktører fra Norsk Luftambulansse, 24 deltakere
- Videregående førstehjelpskurs 20 timer, 9 deltakere
- Veilederkurs, 12 deltakere

I 2013 har LRKH vært arrangør for følgende eksterne kurs:

- Skredkurs for ansatte i SNSK, AF-gruppen, Veidekke og K-SAT
- Skredkurs rettet mot scooterinteresserte ungdommer
- Skredkurs rettet mot scooterinteresserte voksne
- 30 timers førstehjelp Arktisk Natur Guide (ANG)
- Kurs i sikker ferdsel for nyansatte i SNSK
- Førstehjelpskurs for ansatte i SNSK

8 Camp Svalbard Sommer og Vinter

Camp Svalbard ble arrangert for femte gang 23.-25.8.2013 i Ymerbukta. Camp Svalbard er et samarbeid mellom Longyearbyen lokalstyre Kultur- og fritidsforetaket KF og lag og foreninger i Longyearbyen. Her kan lag og foreninger synliggjøre sine aktiviteter for ungdommene og ungdommene får oppleve flere områder og nyanser av Svalbards natur. LRKH stilte i år med brevandring på Esmarkbreen, samt førstehjelpsaktiviteter. 42 ungdommer deltok på campen og 4 personer fra LRKH var med på å arrangere aktiviteter.

For første gang planlegges et Vinter Camp Svalbard, som skal være 14-16 mars 2014 og inneholde vinteraktiviteter som hundekjøring og ski. Planleggingsgruppa består av representanter fra LRKH, ANG og LL. Vi tester et opplegg i mindre skala første året med 16 plasser for ungdommene, for å eventuelt utvide til neste år.



*Camp Svalbard: Ungdommer på brevandring med instruktører fra LRKH.
Foto: Mari Tefre.*



LONGYEARBYEN RØDE KORS HJELPEKORPS

9 Aksjoner/utrykninger

- 21.01. Mulig skred ved Passet.
- 26.01. Søk etter savnet på strekning Longyearbyen-Fardalen.
- 23.02. Satt i beredskap. En person falt i bresprekk på Nordenskiöldtoppen.
- 04.03. Bistand ved henting av pasient i Fardalsbakken.
- 16.12 Satt i beredskap. En person savnet på strekningen Svea-Longyearbyen.

10 Påskeberedskap

Vi har ikke hatt påskeberedskap i 2013, noe som skyldes at det er svært vanskelig å få folk til å sitte beredskap i påsken. Det har imidlertid ikke vært noe problem å få tak i folk når det har vært behov for det. Vi mener derfor at det finnes en god dekning i påsken selv uten en organisert beredskap.

11 Beredskapsråd / Lokal redningsentral (LRS)

LRKH er aktivt med i Longyearbyen beredskapsråd. Beredskapsrådet samles flere ganger hvert år. I 2013 har ROS analysen til beredskapsrådet blitt revidert. LRKH er et av de faste medlemmene i Svalbard LRS. LRKH har ikke blitt brukt i forbindelse med redningsoppdrag i 2013, men har høsten 2013 deltatt under hovedredningsentralen sin inspeksjon av LRS.

12 Beredskapsenhet / feltsykehus

LRKH har siden 2006 lagret et feltsykehus som tilhører UNN. Feltsykehuset består av en operasjonsenhet og fire pleieenheter. Utstyret kan benyttes ved behov. I denne sammenheng er det utviklet en beredskapsenhet med tanke på større hendelser i felt. Enheten har en kapasitet på å mellomlagre inntil 400 personer ute i felt. Noe av utstyret er pakket i vannrette bagger med tanke på å kunne droppes fra fly (droppkitt). Droppkittet ble testet i august og droppet var en suksess. Det ble utført to prøvedropp, ett på land og ett på fjorden (Adventbukta). Baggene ble droppet fra 100 til 150 fot uten fallskjerm. Bagger og utstyr tålte droppet. Alt utstyr var like helt etter utført dropp.

13 Samvirke med andre

LRKH har et godt samarbeid med alle aktuelle samarbeidspartnere på Svalbard og med Norsk Luftambulans (NLA).



Innhold beredskapsenhet. Foto: Elke Morgner.



LONGYEARBYEN RØDE KORS HJELPEKORPS

14 Lokaler

LRKH har relativt nye og moderne lokaler. Lokalene er flittig brukt av LRKH og i løpet av året gjennomfører korpset ca. 150 aktivitetseenheter. I tillegg kan lokalene leies av eksterne aktører. Frivillige organisasjoner i Longyearbyen kan leie lokalene vederlagsfritt.

I 2013 har Høyskolen i Finnmark leid lokalene i forbindelse med Arktisk Natur Guide studiet (ANG), noe som har fungert fint. Korpset jobber dessuten sammen med ANG bl.a. med godkjenning fra Norsk Fjellsportforum og organisering av førstehjelps- og skredkurs.

15 Hytter

LRKH eier en hytte i Reindalen og låner to hytter av staten, Nordenskiöldhytta på Nordenskiöldtoppen og en hytte i Brucebyen. På årsmøtet i 2013 ble det bestemt at LRKH skulle si fra seg Nordenskiöldhytta. Reindalshytta blir leid ut til LRKH sine medlemmer. I september 2013 ble Vinter B sin årlige helgetur til hytta arrangert, 11 personer deltok. Det er ikke gjort vedlikehold på denne hytta i 2013, men det er planlagt å legge ny papp på resten av taket, bytte ovnene og gjøre nødvendig vask og vedlikehold i 2014. I 2013 ble det satt ned et nytt hytteutvalg som består av to personer fra styret. Hytteutvalget arbeider aktivt med Reindalshytta. Etter brannen i Brucebyen i 2010 er det bygget opp en kopi av hytta i Brucebyen som brant. Sysselmannen har foreslått at LRKH skal få tilgang til denne hytta, men ordningen om utleie av statens hytter er under revidering, slik at dette ikke er helt avklart enda.



Reindalshytta i mørketiden. Foto: Margrete N.S. Keyser.

16 Økonomi

LRKH har i 2013 hatt en omsetning på kr 1.196.687, med et resultat på kr. 422.286. Resultatet virker veldig godt, realiteten er at dette er midler som var planlagt brukt til investeringer i utstyr og kurs som er blitt forskjøvet fra 2013 til 2014. Dette gjelder innkjøp av samband og utstyr iht. innvilgete søknader i 2012 og 2013 samt forskyvning av kurs. Styret jobber for en best mulig avkastning på midlene vi får til investering i utstyr og kompetanseheving.

Korpset er stadig i en noe sårbar situasjon, da hovedinntektene våre kommer fra diverse tilskudd og inntekter fra ulike inngåtte avtaler med begrenset varighet. En stabil økonomi er nødvendig for å klare holde og utvikle dagens kvalitet og aktivitet i korpset.



LONGYEARBYEN RØDE KORS HJELPEKORPS

17 Nytt utstyr

I 2013 har korpset kjøpt inn følgende utstyr: reoler til kontorene på depoet, kompletterende utstyr til skredvurderingstjenesten (hodelykter, snøtermometere, klemmapper), abs-skredsekker, to tre-sleder, større vedlikehold på bil, kompletterende sminkeutstyr, diverse utstyr for å organisere materialet på depot, dobbelt oppsett med toner til begge printere, vester med LRKH-logo.

18 Valgkomité

Valgkomitéen har i 2013 bestått av Terje W. Andersen, Karoline Bæhlum og Andreas Eriksson. Disse har gjort en jobb med å utarbeide retningslinjer for valgkomitéen.

19 Hjemmeside

Hjemmesiden (www.lrk.no) er brukt aktivt i forbindelse med informasjon om medlemskveldene: Det er skrevet litt om hvem som holder medlemskvelden, tema for kvelden og om kvelden skal ses i sammenheng med andre medlemskvelder. Hjemmesiden har i 2013 hatt et gjennomsnittlig besøkstall av 190 besøk per dag.



20 Kongsberg Satellite Services (K-SAT)

Korpset har inngått avtale med Kongsberg Satellite Services avd. Svalbard om å gjennomføre skredfarevurdering i veien opp til SvalSat. Avtalen er videreført til våren 2015.

21 Stian Daldorffs minnefond

Fondet har et eget styre bestående av korpssleder og Lisbeth Daldorff som faste medlemmer og et valgt styremedlem, Frank Rosø. Styret avgjør når det skal brukes penger fra fondet. Fondet har så langt ikke vært brukt. Fondets størrelse er på kr 45.288.

22 Norsk Fjellsportforum

LRKH meldte seg inn og ble fullverdig medlem våren 2010 i Norsk Fjellsportforum (NF). Korpset har i samarbeid med Sigmund Andersen og Ola Einang søkt og blitt godkjent som brekursarrangør på laveste nivå, nivå 0. Andersen og Einang er faglig ansvarlig for brekursene. Godkjenningen gir korpset rett til å bruke NF sin logo på kursbevis og i markedsføring. Korpsets brekurs ble avlyst i 2013 da det var for få påmeldte. LRKH planlegger å arrangere brekurs i 2014, samt metodekurs bre i samarbeid med Norgeskuidene. NF er et åpent samarbeidsorgan for fjellsportorganisasjoner som er engasjert i klatring, bre- og tindespport. NF arbeider for å fremme naturvennlig og sikker ferdsel i tråd med norske friluftslivstradisjoner, og har for dette formål utviklet en nasjonal standard for arrangører, instruktører, førere og kurs i fjellsport.





LONGYEARBYEN RØDE KORS HJELPEKORPS

23 Status for mål satt for 2013

1. Revidere hele utdanningsplan

Utdanningsplanen er under revidering. Det vil bli mindre endringer på vinter BS og hjelpekorpsset. Det vil bli gjennomført endringer på skredopplæringen, sambandskurs, laglederkurs, metodekurs skred etc.

2. Fullføre NF-godkjenning

Vi har ventet på den nye NF-standarden som inneholder en ny standard for utdanning av skredinstruktører. Nå er den nye standarden på plass og LRKH vil søke om full NF-godkjenning i 2014.

3. Opprette instruktørpool i forbindelse med NF godkjenningen

Dette arbeidet bør følges opp i forbindelse med den nye NF-godkjenningen i 2014.

4. Bedre merking av lager og utstyr

Materialforvalterne har i 2013 begynt en jobb med å gå igjennom, sortere og å merke utstyr på Depot. Dette arbeidet fortsetter i 2014.

5. Ny avtale med SNSK og SvalSat

Disse avtalene er på plass for 2014.

6. Bedre oppfølging av hyttene

Det er opprettet et hytteutvalg som består av to personer. Disse har begynt en jobb med å gjøre forbedringer på Reindalshytta, og utarbeide nye hytteregler.

7. Styret jobber med en mer robust langsiktig økonomisk plan

Styret viderefører arbeidet med en robust langsiktig økonomisk plan, hvor LRKH får en best mulig avkastning av de midler vi får til investering i utstyr og kompetanseheving.

23. Mål for 2014

1. Fullføre hele utdanningsplanen.
2. Ferdigstille en beskrivelse av styrets og valgkomitéens arbeidsoppgaver.
3. Fullføre NF-godkjenning.
4. Opprette instruktørpool i forbindelse med NF godkjenningen.
5. Fullføre merking av lager og utstyr. Lage en utstyrsoversikt.
6. Ny avtale med SNSK.
7. Styret jobber med en mer robust langsiktig økonomisk plan. Lage en kortsiktig, og en langsiktig investeringsplan.

24. Avslutning

2013 har vært et spennende år med mye aktivitet. Det sittende styret takker alle medlemmer og samarbeidspartnere for innsatsen og godt samarbeid.

2. mars 2014

Jørgen Haagensli
Korpsleder